

ENFLASYON YOKSULU VURUYOR**Seyfettin Gürsel^{*} ve Onur Altındağ^{**}****Yönetici özeti**

Türkiye İstatistik Kurumu (TÜİK) tarafından yapılan enflasyon sepeti ağırlıklandırması tüm gelir ve harcama gruplarını kapsadığı için hesaplanan enflasyon endeksi aslında temsili hane halkının enflasyonunu yansıtmaktadır. Değişik gelir ve harcama gruplarında yer alan hanelere özgü enflasyon oranı tüketim sepetlerinin mal ve hizmet bileşimine bağlı olarak farklılaşacaktır. Bu araştırma notunda, TÜİK'in Hanehalkı Bütçe Anketi'nden (HBA) elde ettiği tüketim harcamaları bilgileri kullanılarak, 2003-2010 (Şubat) dönemi için en zenginden en yoksula yüzde 20'lik harcama gruplarına ait farklı enflasyon oranları hesaplanmıştır. Buna göre göre en zengin kesimden en yoksul kesime gidildikçe fiyat endeksinin belirgin bir biçimde arttığı göze çarpmaktadır. Aradaki yoksullar aleyhine gelişen enflasyon farkı gıda, konut ve enerji fiyat artışlarının ortalama enflasyonun çok üzerinde artmasından kaynaklanmıştır. 2003-2006 yılları arasında en zengin ve en yoksul arasındaki fark az da olsa yoksul kesimin lehine gelişirken, küresel enerji ve gıda fiyat şoku ile birlikte 2007'inin ikinci yarısından itibaren yoksulların aleyhine dönmüştür.

Zengin ile yoksulun enflasyonları farklı

Enflasyonun nispi fiyat yapısındaki değişimler ile tüketim alışkanlıklarının etkisiyle farklılaştığı bilinen bir olgudur. Tüketim alışkanlıkları da gelir düzeyleri ile ilişkilidir. Oysa Türkiye İstatistik Kurumu (TÜİK) tüketici enflasyonunu tahmin ederken zorunlu olarak temsili hane halkının enflasyonunu dikkate almaktadır. TÜİK enflasyon oranlarını hesaplarken zaman içinde değişen bir mal ve hizmet sepeti kullanmakta ve bu sepetteki ürünleri ağırlıklandırarak Tüketici Fiyat Endeksi'ni (TÜFE) hesaplamaktadır. Yapılan ağırlıklandırma tüm gelir ve harcama gruplarını kapsadığı için hesaplanan endeks son tahlilde temsili hane halkının enflasyonunu yansıtmaktadır. Her malın ve hizmetin fiyat artışı zaman içinde üretim maliyetlerine ve talep koşullarına bağlı olarak önemli farklılıklar göstermektedir. Değişik gelir ve harcama gruplarında yer alan hanelere özgü enflasyon oranı da tüketim sepetlerinin mal ve hizmet bileşimine bağlı olarak farklılaşmaktadır.

2007 yılının ortasında başlayan enerji ve gıda fiyat şokunun nispi fiyat yapısında büyük değişiklikler yarattığı bilinmektedir¹. Küresel fiyat şoku yerli nispi fiyat yapısına da kaçınılmaz olarak yansımıştır. Bu yansımaların zengin ile yoksulun enflasyonlarını nasıl etkilediği sorusunun yanıtı, gerek toplumsal gerek siyasi sonuçları açısından önemlidir.

Bu araştırma notunda, TÜİK'in Hanehalkı Bütçe Anketi'nden (HBA) elde ettiği tüketim harcamaları bilgilerini kullanarak, 2003-2010 (Şubat) dönemi için en zenginden en yoksula yüzde 20'lik harcama grupları için değişen enflasyon oranlarını hesapladık².

Hane yoksullaştıkça enflasyon artıyor

Şekil 1'de 2010 Şubat ayı için sıralı yüzde 20'lik her bir harcama grubunun ortalama tüketim sepetinin ana harcama kalemlerinin ağırlıklarını ve bu kalemlerin fiyat endekslerini kullanarak hesapladığımız her gruba özgü enflasyon endeksleri görülmektedir. Buna göre en zengin kesimden en yoksul kesime

^{*} Prof. Dr. Seyfettin Gürsel, **betam**, Direktör, seyfettin.gursel@bahcesehir.edu.tr

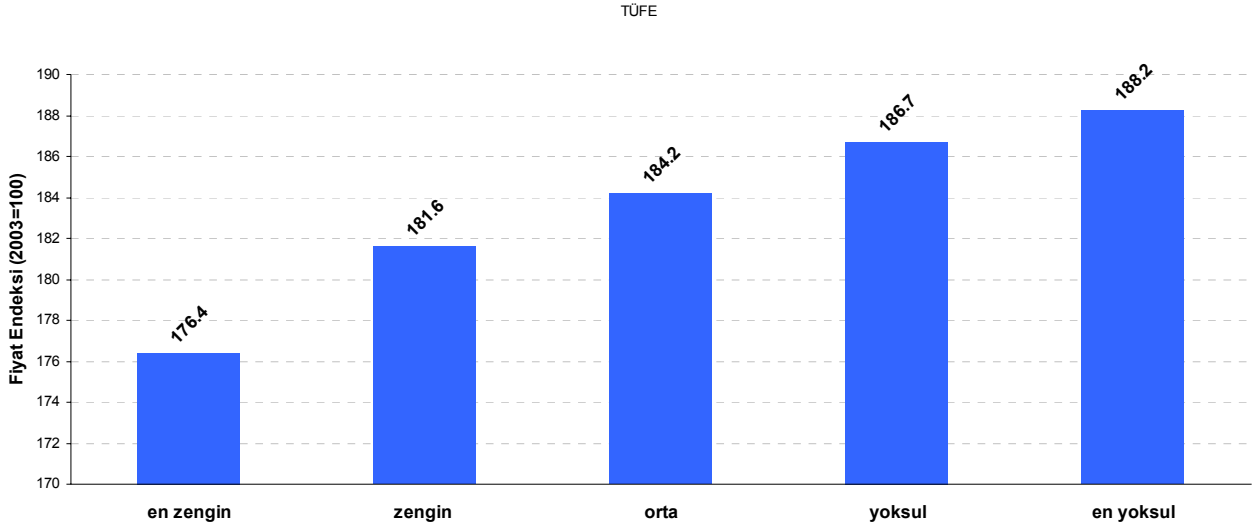
^{**} Onur Altındağ, **betam**, Araştırma görevlisi, onur.altindag@bahcesehir.edu.tr

¹ Gıda ve enerji fiyat şokunun Türkiye'deki temel tüketim maddeleri üzerine etkisi Kutu 1'de detaylı olarak anlatılmıştır.

² Farklı harcama gruplarına ait enflasyonlar hesaplamalarına ait metodoloji için Bkz. Kutu 2.

gittikçe fiyat endeksinin belirgin bir biçimde arttığı göze çarpmaktadır. En zengin yüzde 20'lik diliminde enflasyon endeksi 176,4 iken, en yoksul yüzde 20'lik dilimde bu endeks 188,2'ye kadar çıkmaktadır.

Şekil 1. Harcama gruplarına göre enflasyon (2003=100)



Kaynak: TÜİK, betam

Zengin ile yoksul enflasyonu arasındaki 11,8 puanlık fark, zaman içinde mal ve hizmet fiyat artışları arasında önemli farkların oluşması ile zengin ve yoksulun tüketim sepetleri bileşimlerinin farklılığından kaynaklanmaktadır. Yoksullar bütçelerinin büyük kısmını gıda, konut gibi zorunlu ihtiyaçlara ayırırken, en zengin yüzde 20'lik dilimde bu ihtiyaçlar bütçenin çok daha sınırlı bir kısmına karşılık gelmektedir. Buna karşılık en zengin yüzde 20'lik kesim, ulaşım, ev aletleri ve mobilya, eğitim gibi ihtiyaçlara bütçesinde daha fazla yer vermektedir. Bu nedenle enflasyon zorunlu harcamalarda ne kadar yüksekse, yoksul kesim de fiyat artışlarından o ölçüde etkilenmektedir.

Enerji ve gıda enflasyonu yoksulların aleyhine çalıştı

En zengin ve en yoksul yüzde 20'lik kesim arasındaki büyük enflasyon farkının nedenini anlayabilmek için TÜİK tarafından belirlenen 12 temel mal ve hizmet harcamalarına göz atmak yeterlidir. Alt gruplara ait fiyat endeksleri ile bu mal ve hizmetlerin farklı tüketici sepetleri içindeki ağırlıkları kullanılarak aradaki enflasyon farkı bileşenlerine ayrıştırılabilir.

Şekil 2'de en zengin ve en yoksul arasındaki enflasyon farkı ayrıştırılarak alt kalemlerin 11,8 puanlık farka olan katkıları gösterilmektedir³. Buna göre enflasyon farkının en yoksul aleyhine gıda, konut ve enerji fiyat artışlarından, en zengin aleyhine ise esas olarak ulaştırma fiyatlarından kaynaklandığı görülmektedir.

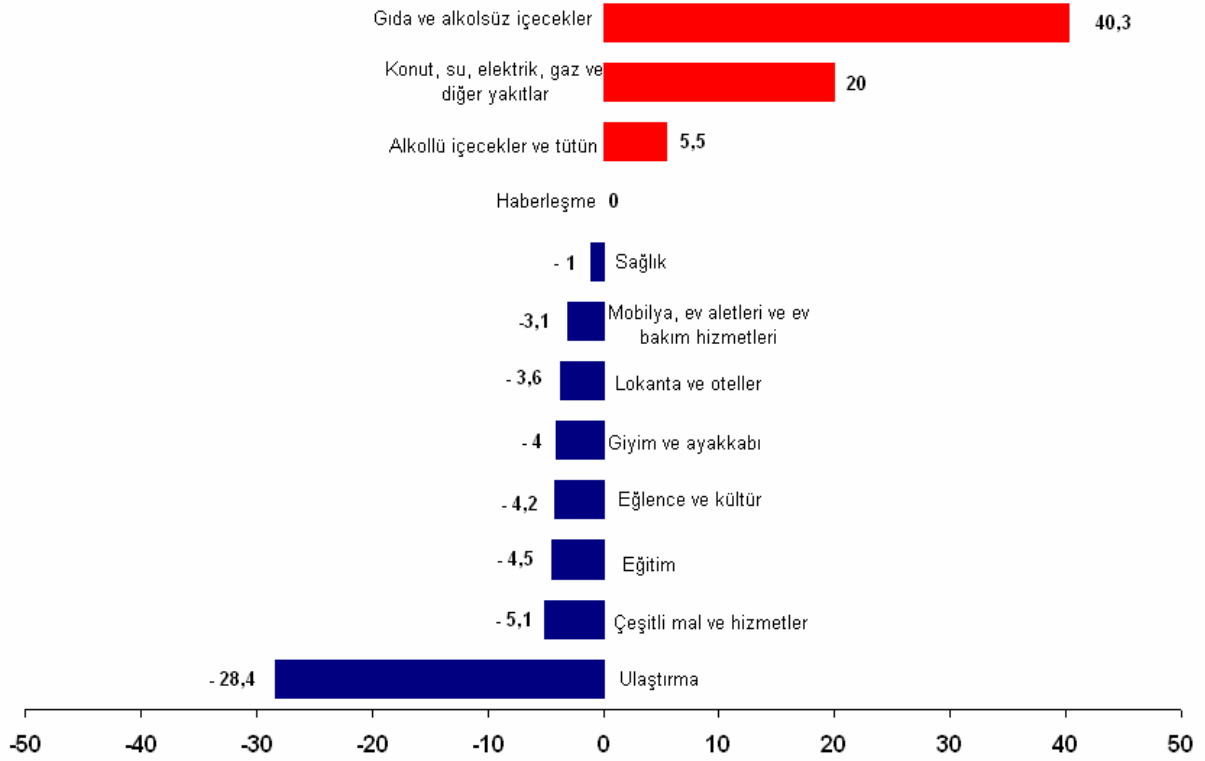
Gıda ve alkolsüz içecekler en yoksul kesimin bütçesinde yüzde 36,4'lük bir paya sahipken, en zengin bütçesinde bu oran yüzde 16,3'e kadar gerilemektedir. Bu nedenle bu gruptaki enflasyonun diğer gruplara oranla yüksek gerçekleşmesi en yoksul kesimin enflasyonunu artırmaktadır. Yüksek gıda enflasyonu ibreyi 40,3 puan yoksulun aleyhine çevirmiştir.⁴ İkinci sırada ise en yoksulun bütçesinde yüzde 33,6, en zengin bütçesinde ise yüzde 23,9'luk paya sahip konut, su ve enerji harcamaları gelmektedir. Bu grup da 20 puan yoksulun aleyhine çalışmıştır. Diğer tarafta ise en zengin yüzde 20'lik kesimin bütçesinde yüzde 21,7, en yoksul kesimin bütçesinin ise sadece yüzde 5,6'lık bir bölümünü oluşturan ulaştırma bulunmaktadır. Ulaştırma 28,4 puan zengin aleyhinde bir fark yaratarak yoksul ve zengin arasındaki enflasyon farkını azaltıcı etki yapmıştır. Alkollü içecekler ve

³ Ayrıştırma ile ilgili ayrıntılar için bkz Kutu 3

⁴ Zengin ile yoksulun aynı gıda ürünlerini tüketmediğinden gıda enflasyonlarının da farklı olması beklenir. Bu ek enflasyon farkının büyük olasılıkla yoksulun aleyhine çalıştığı söylenebilir. Nitekim, 2007 yılında ortaya çıkan küresel gıda fiyat şoku esas olarak temel ürünlerin fiyatlarını etkilemiştir. Yoksulun sepetinde zengine kıyasla daha fazla temel gıda ürünü bulunması doğaldır.

tütün ürünlerine yapılan olağanüstü vergi zamların da en yoksul yüzde 20'lik kesimin enflasyonunu belirgin olarak artırdığını belirtelim (5,5 puan).

Şekil 2 Enflasyon farkının harcama gruplarına göre ayrıştırılması*



Kaynak: TÜİK, betam

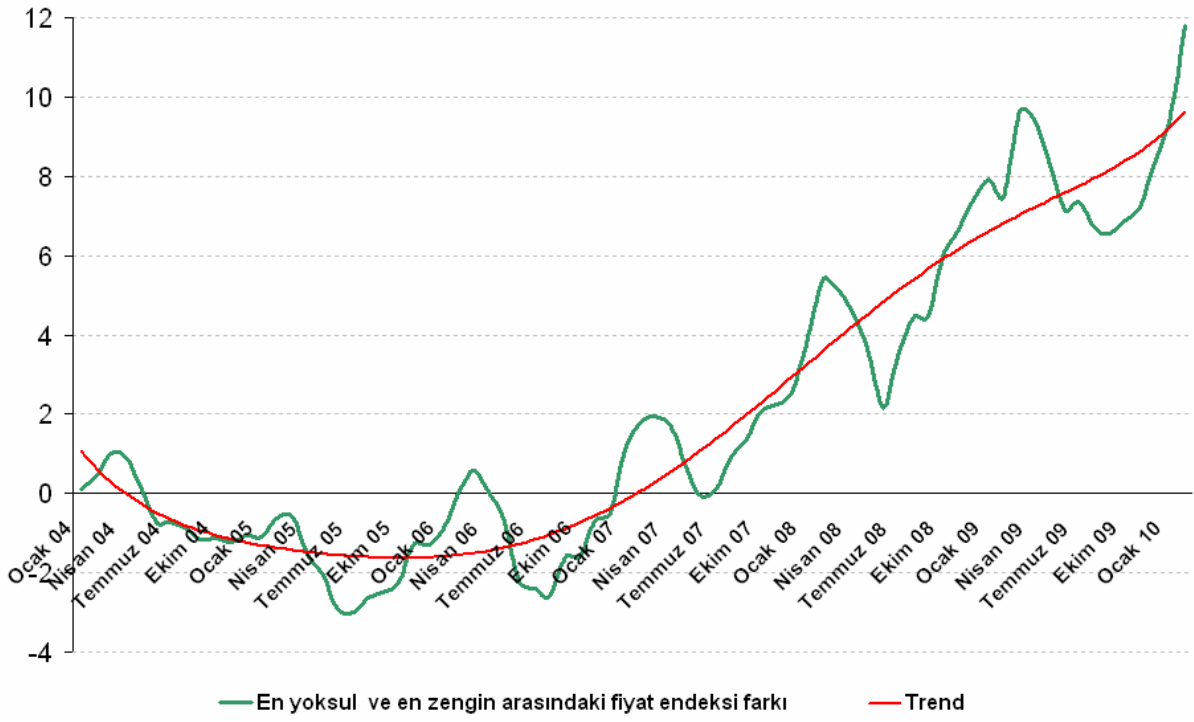
* Kırmızı bantlar en yoksul kesimin aleyhine çalışan harcama gruplarının, mavi bantlar ise en zengin kesimin aleyhine çalışan harcama gruplarının enflasyon farkına katkılarını göstermektedir.

2007'den beri enflasyon yoksulu eziyor

Görüldüğü gibi yoksul enflasyonu daha çok zorunlu tüketime (konut, enerji, gıda), zengin enflasyonu ise daha çok lüks tüketimine (ulaştırma, lokanta otel, eğitim) duyarlıdır. 2007'in ikinci yarısından bu yana bütün ülkeleri etkileyen enerji ve gıda fiyatlarındaki artışın Türkiye'de zengin ve yoksul kesim arasındaki enflasyonu artırıcı etkisi yadsınmaz. En yoksul ve en zengin arasındaki enflasyon farkının zaman içerisindeki değişimi bu sezgiyi doğrular niteliktedir. Şekil 3'te en yoksul ve en zengin yüzde 20'lik kesim arasındaki enflasyon farkının zaman içerisindeki değişimi verilmiştir. Görüldüğü gibi 2003-2006 arasında en zengin ve en yoksul arasındaki fark görece küçük ve neredeyse dört sene boyunca en yoksul kesimin lehinedir. 2007'inin ilk çeyreğinden itibaren enflasyon farkı zengin kesimin lehine dönerek istikrarlı bir biçimde artmaya başlamıştır. Aradaki farkın yoksul kesimin alım gücüne olan olumsuz etkisi 2010 Şubat itibariyle 11,8 puanla tepe noktasına ulaşmaktadır.

Önümüzdeki aylarda gıda ve enerji fiyatlarının seyri, enflasyonun yoksulların aleyhine gelişmeye devam edip etmeyeceğini belirleyecektir. Yoksulların gelirleri fiilen karşılaştıkları enflasyonun gerisinde kaldığı takdirde, yoksullaşmanın daha da derinleşmesi kaçınılmaz olacaktır. Son iki yılda yoksulların harcamalarının reel olarak ne yönde değiştiği, dolayısıyla yoksulların aleyhine gelişen enflasyonun yoksulluğu ne yönde etkilediğinin ayrıca araştırılması gerekir.

Şekil 3 En yoksul ile en zengin yüzde 20'lik kesim arasındaki aylık enflasyon farkı



Kaynak: TÜİK, betam

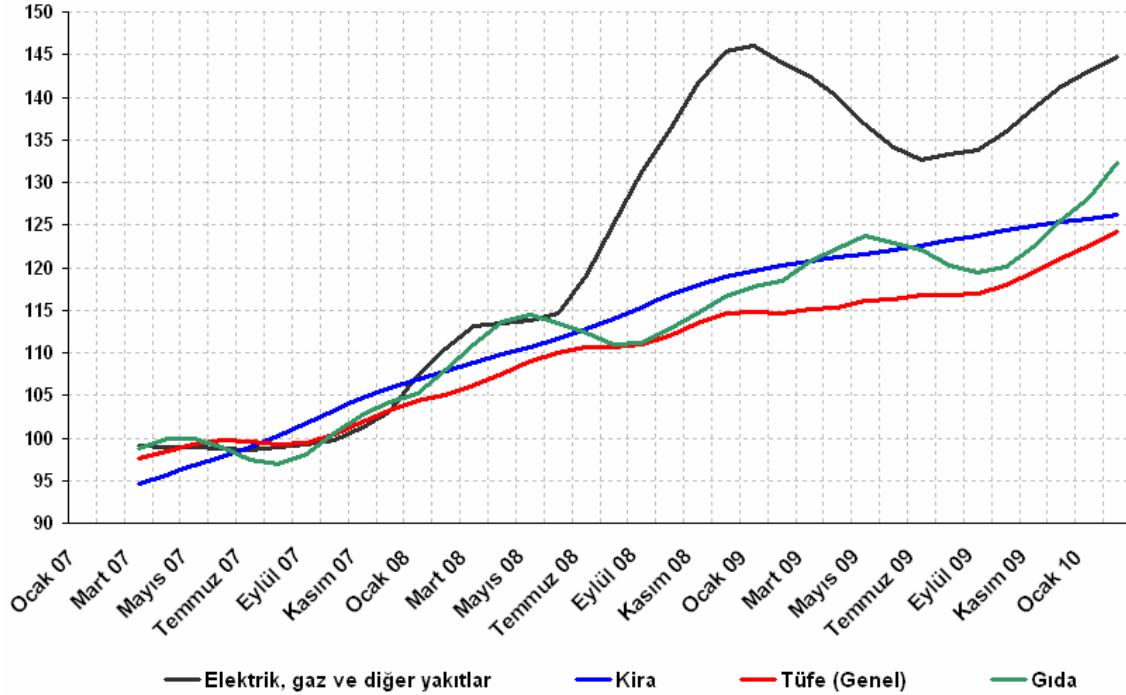
Kutu 1 Enerji ve gıda fiyatları ile kira artışlarının evrimi

2007 yılının ortasından itibaren uluslararası piyasalarda yaşanan enerji ve gıda fiyat şokları nispi fiyatlardaki ayrışmayı hızlandırdı.

Zorunlu harcama kalemlerindeki nisbi fiyat artışının enflasyon ayrışmasında ne ölçüde etkili olduğunu görmek için 2007 yılını baz alarak genel TÜFE ve zorunlu harcama kalemlerine ait fiyat endekslerini inceledik. Şekil 4'te görüldüğü gibi başta enerji olmak üzere gıda ve kira enflasyonu kalemler 2007'den bu yana ortalama enflasyonun üzerinde seyretmektedir.

Elektrik, gaz ve diğer yakıtların fiyatı 2008 yılının başından itibaren başlayarak belirgin biçimde artmakta, gıda enflasyonu da dalgalanmakla birlikte TÜFE'nin üstünde seyretmektedir. Kira fiyat endeksi ise, 2007'den bu yana istikrarlı bir biçimde ortalama enflasyonun (TÜFE) üzerinde seyretmektedir. Ancak krizle birlikte 2009 yılından itibaren kira artışlarında meydana gelen belirgin yavaşlama sonucu kira endeksi ile TÜFE arasındaki fark kapanmaktadır.

TÜFE ve zorunlu tüketim harcamaları alt kalemlerine ait fiyat endeksleri (2007=100, 3 aylık hareketli ortalamalar)



Kaynak: TÜİK, betam

Kutu 2 Fiyat Endeksinin Hesaplanma Yöntemi

Farklı harcama grupları için fiyat endeksleri oluşturulurken TÜİK'in izlediği yöntem takip edilmiştir. 2003 yılı baz alınarak (2003=100), TÜİK tarafından yayınlanan alt grup harcama kalemlerine ait endeksler yüzde 20'lik harcama gruplarına göre ağırlıklandırılarak her grubun fiyat endeksi oluşturulmuştur. Ağırlıklandırma için yine TÜİK tarafından yayınlanan ve 2003-2008 yıllarını kapsayan yüzde 20'lik harcama gruplarına ait ağırlıklar kullanılmıştır. 2009 ve 2010 yılına ait ağırlıklar henüz açıklanmadığı için serideki son 14 ay için 2008 ağırlıkları kullanılmıştır. Sepetlerin bileşimleri zaman içerisinde çok yavaş değiştiğinden son 14 ay için 2008 ağırlıklarını kullanmanın elde ettiğimiz sonuçlarda ancak marjinal bir sapma yaratabileceğini hatırlatalım.

Fiyat endeksi serileri Laspeyres formülü ile oluşturulmuştur. Bu formül aşağıda verilmektedir.

$$E_t / E_{\text{Aralık}(t-1)} = \sum_{i=1}^{12} E_{it} / E_{i \text{ Aralık}(t-1)} \times W_{it}$$

E_t : t zamanına ait genel endeks

$E_{\text{Aralık}(t-1)}$: Bir önceki Aralık ayına ait genel endeks

E_{it} : 12 alt gruba ait endekslerin her biri. Örneğin $i=01$, Gıda ve alkolsüz içeceklere ait alt endeks

W_{it} : İlgili alt gruba ait ağırlık

Aşağıda TÜİK tarafından açıklanan genel endeks, alt grup endekslerine ait rakamlar ve TÜFE hesaplanırken kullanılan ağırlıklar verilmiştir. Örnek olarak 2009 TÜFE'yi kullanarak 2010 Şubat TÜFE'sinin hesaplanması aşağıdaki gibidir:

| | TÜFE | 01 | 02 | 03 | 04 | 05 | 06 | 07 | 08 | 09 | 10 | 11 | 12 |
|--|--------|-------|-------|-------|-------|-------|-------|-------|-------|-------|-------|-------|-------|
| 2009 Aralık | 170.91 | 176.8 | 232.9 | 125.8 | 201.5 | 140.0 | 127.1 | 163.1 | 115.2 | 147.7 | 181.8 | 216.5 | 188.0 |
| 2010 Şubat | | 188.6 | 294.8 | 109.4 | 205.3 | 140.9 | 126.7 | 169.6 | 115.0 | 146.5 | 181.9 | 221.5 | 188.9 |
| W_{it} | | 28% | 5% | 7% | 17% | 7% | 3% | 14% | 5% | 3% | 2% | 6% | 4% |
| $E_{it} / E_{i \text{ Aralık}(t-1)}$ | | 1.07 | 1.27 | 0.87 | 1.02 | 1.01 | 1.00 | 1.04 | 1.00 | 0.99 | 1.00 | 1.02 | 1.00 |
| $E_{it} / E_{i \text{ Aralık}(t-1)} \times W_{it}$ | | 1.03 | 0.29 | 0.07 | 0.06 | 0.17 | 0.07 | 0.03 | 0.14 | 0.05 | 0.03 | 0.02 | 0.04 |

TÜFE Şubat 2010 rakamını bulmak için her alt grup için hesapladığımız $E_{i \text{ Aralık}(t-1)} \times W_{it}$ oranlarının toplamını Aralık TÜFE ile çarpmak yeterlidir.

$$\text{TÜFE (Şubat 2010)} = \sum_{i=1}^{12} E_{it} / E_{i \text{ Aralık}(t-1)} \times W_{it} (1.03) \times E_{\text{Aralık}(t-1)} (107.91) = 176.59$$

Kutu 3 Zengin ve yoksul arasındaki enflasyon farkının ayrıştırılması

Zengin ve yoksul arasındaki enflasyon farkının hangi kalemlerden kaynaklandığını görebilmek için yukarıda anlatılan yöntem ile 12 kalemin genel endekse olan katkılarını ayrı ayrı hesaplamak yeterlidir. Şekil 2'de verilen enflasyon farkını oluşturan katkı değerlerinin nasıl hesaplandığı aşağıdaki tabloda verilmiştir:

| | En Yoksul enflasyonuna katkılar | En zengin enflasyonuna katkılar | Enflasyon Farkına katkılar (1) – (2) |
|--|--|--|---|
| (01) Gıda ve alkolsüz içecekler | 70.2 | 29.9 | 40.3 |
| (02) Alkollü içecekler ve tütün | 11.6 | 6.1 | 5.5 |
| (03) Giyim ve ayakkabı | 5.5 | 9.5 | -4.0 |
| (04) Konut, su, elektrik, gaz ve diğer yakıtlar | 61.8 | 41.9 | 20.0 |
| (05) Mobilya, ev aletleri ve ev bakım hizmetleri | 7.7 | 10.8 | -3.1 |
| (06) Sağlık | 2.8 | 3.8 | -1.0 |
| (07) Ulaştırma | 10.5 | 38.9 | -28.4 |
| (08) Haberleşme | 7.0 | 7.0 | 0.0 |
| (09) Eğlence ve kültür | 1.5 | 5.8 | -4.2 |
| (10) Eğitim | 0.8 | 5.3 | -4.5 |
| (11) Lokanta ve oteller | 4.7 | 8.3 | -3.6 |
| (12) Çeşitli mal ve hizmetler | 4.2 | 9.3 | -5.1 |
| Toplam | 188.2 | 176.4 | 11.8 |

Kaynak: TÜİK, betam